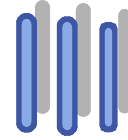




## 월간건설경제동향



### ■ 2012년 10월 건설경기동향(종합)

○ 국내건설수주액 : 6조 5,503억원(전년동월대비 19.1% 감소)

- 공공부문수주액 : 전년동월대비 10.4% 감소

- 민간부문수주액 : 전년동월대비 23.8% 감소

※ '12년 1~10월 누계 : 82조 2,493억원(전년동기비 0.7% 증가)

○ 건축허가면적 : 9,984천m<sup>2</sup>(전년동월대비 21.7% 감소)

○ 미분양주택 현황 : 72,739호(전월대비 1,187호 증가)

- 수도권 : 32,448호 전월대비 2,410호 증가

- 지방 : 40,291호 전월대비 1,223호 감소

※ 준공후 미분양 : 27,324호(전월대비 113호 감소)

○ 건축물 착공면적 : 8,687천m<sup>2</sup>(전년동월대비 23.0% 감소)

○ 건설업 취업자수 : 1,818명(전월대비 21% ↑, 전년동월대비 0.2% ↓)

### ■ 거시경제동향

○ 2012년 3/4분기 예금취급기관의 산업별 대출금(한국은행)

◆ 2012년 3/4분기 예금취급기관 산업대출금 : 11.8조원 증가

※ 2012.9월말 잔액 : 797.3조원

- 제조업 : 7.7조원증가(전년동기말 대비 9.1% 증가)

- 건설업 : 0.1조원증가(전년동기말 대비 8.8% 감소)

○ 금리 동향

- '12. 10월 말 기준 국고채(3년) 금리 : 2.77%(전월대비 0.02%p 하락)

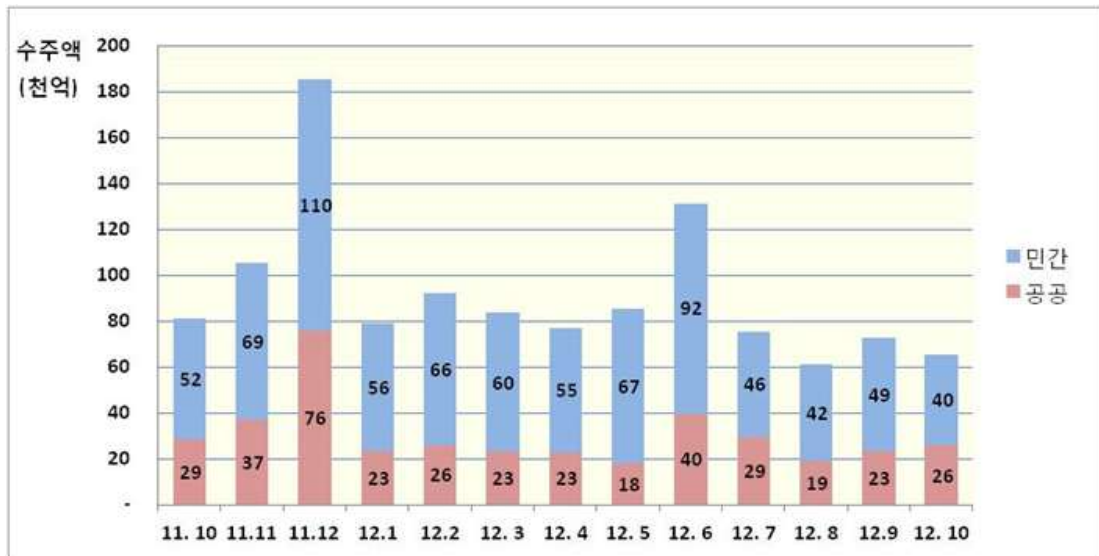
- '12. 10월 말 기준 회사채(3년, BBB-)금리 : 6.25%(전월과 동일)

## □ 2012년 국내건설수주액

### ◎ 개 황

2012년 10월 국내건설수주는 공공부문에서 주거용 건축이 부진하였으나 공공기관 청사 건립이 이어지며 비주거용 건축이 호조를 보임에 따라 공공건축이 전년동월대비 54.6% 증가했음에도 불구하고, 토목이 부진을 보임에 따라 전년동월대비 10.4% 감소하였고, 민간부문도 토목과 건축의 동반 부진으로 전년동월대비 23.8% 감소하여 전체적으로 19.1% 감소

< 월별 국내건설공사 수주실적 현황 >



### ○ 공공부문 : 2조 5,573억원, 전년동월대비 10.4% 감소

#### - 토목공종 : 10,180억원, 전년동월대비 45.2% 감소

- 한국가스공사의 포천-교하 주배관, 장림-진해 주배관 공사, 울산항만공사의 울산신항 관련 공사, 시흥 은계 보금자리 주택지구 조성 공사 등이 이어졌으나 도로를 비롯한 대부분 공종이 부진을 보여 전년동월대비 45.2% 감소하며 3개월 연속 감소세를 나타냄

#### - 건축공종 : 1조 5,392억원, 전년동월대비 54.6% 증가

- 주거용 건축은 전년동월대비 45.9% 감소하며 전월에 이어 감소세를 지속했으나, LH본사, 한국전력기술, 한국관광공사의 신사옥 건립, 법무연수원 신축 등 비주거용 건축이 전년동월대비 150.5% 증가하는 호조를 보인데 기인하여 전체적으로 54.6% 증가

○ 민간부문 : 3조 9,931억원, 전년대비 23.8% 감소

- 토목공종 : 7,019억원, 전년동월대비 7.9% 감소

- 포스코의 광양제철소 해수담수사업, 삼성전자의 평택-고덕 부지조성 등 기계설치, 토지조성 공사만 증가세를 나타냈을 뿐 전반적으로 부진한 모습을 보이며 전년동월 대비 7.9% 감소

- 건축공종 : 3조 2,911억원, 전년동월대비 26.5% 감소

- 서울, 경기지역의 재건축·재개발과 경기, 경북, 세종시 등에서 신규주택 공급이 이어졌으나 전년동월 호조에 따른 기저효과로 주거용 건축이 전년동월 대비 29.0% 감소한데다, 비주거용 건축도 학교, 병원등만 호조를 보였을 뿐, 업무용, 공업용 등이 전반적으로 부진을 보이면서 전년동월대비 21.9% 감소함에 따라 전체적으로 26.5% 감소

연도별 10월 국내건설공사수주실적

(단위 : 억원, %)

구분 (연도)	합계	발주자별							공종별					
		공공			민간				토목		건축			
		토목	건축		토목	주거	비주거		산설	주거	비주거			
'10	55,998	17,479	8,644	8,834	38,520	6,641	14,680	17,199	15,285	5,783	40,713	15,774	24,940	
'11	80,957	28,541	18,584	9,957	52,417	7,620	29,129	15,668	26,204	4,468	54,754	33,991	20,762	
'12	수주액	65,503	25,573	10,180	15,392	39,931	7,019	20,674	12,238	17,200	5,389	48,304	23,305	24,999
	전년동월비	-19.1	-10.4	-45.2	54.6	-23.8	-7.9	-29.0	-21.9	-34.4	20.6	-11.8	-31.4	20.4
	'10년동월비	17.0	46.3	17.8	74.2	3.7	5.7	40.8	-28.8	12.5	-6.8	18.6	47.7	0.2

○ 2012년 1~10월 국내건설수주액 누계 : 82조 2,493억원(전년동기대비 0.7% 증가)

- 공공부문 : 전년동기대비 1.8% 감소

- 토목이 SOC 시설 발주 부진으로 전년동기대비 4.4% 감소, 2010년 대비로는 27.5% 감소한 것으로 나타났으며, 건축은 주거용이 전년동기대비 1.0% 감소하였으나 비주거용 건축은 공공기관 이전 등으로 4.3% 증가한데 힘입어 전체적으로 2.2% 증가

- 민간부문 : 전년동기대비 1.9% 증가

- 토목이 연초의 대형 민간발전시설 발주가 이어진데 힘입어 전년동기대비 13.4% 증가하는 호조를 보이고 있으나 거시경기 침체에 따른 설비투자 위축으로 점차 증가폭이 축소되고 있으며, 건축은 세종시, 혁신도시 등

공공기관 이전지역을 중심으로 주거용이 증가하였으나 비주거용 건축의 부진으로 전년동기대비 1.5% 감소

### 연도별 국내건설공사수주실적 10월 누계

(단위 : 억원, %)

구 분	합 계	발 주 자 별							공 종 별				
		공 공			민 간				토 목	건 축			
		토목	건축	토목	주 거	비주거	주 거	비주거					
'10	784,051	303,111	203,574	99,537	480,941	93,717	211,284	175,939	297,291	486,761	247,234	239,526	
'11	816,462	253,874	154,417	99,457	562,588	128,912	228,160	205,515	283,330	533,132	268,497	264,636	
'12	수주액	822,493	249,221	147,618	101,605	573,271	146,222	239,017	188,033	293,840	528,653	278,960	249,691
	전년동기비	0.7	-1.8	-4.4	2.2	1.9	13.4	4.8	-8.5	3.7	-0.8	3.9	-5.6
	'10년동기비	4.9	-17.8	-27.5	2.1	19.2	56.0	13.1	6.9	-1.2	8.6	12.8	4.2

## □ 2012년 10월 건축허가 면적

### ○ 주거용

- 2012년 10월 주거용 건축허가 면적은 전년동월대비 15.7% 감소

### ○ 비주거용

- 공공시설용을 제외한 상업용·공업용 등 대부분 용도의 건축물 허가면적이 전년동월대비 감소한데 기인하여 전년동월대비 26.1% 감소

### 건축허가면적 동향

(단위 : 천제곱미터, %)

구 분	당월(10월)			누계(1~10월)		
	'11. 10	'12. 10	증감율	2011	2012	증감율
합 계	12,747	9,984	-21.7	110,949	108,379	-2.3
주 거	5,462	4,602	-15.7	44,097	43,959	-0.3
비주거	7,285	5,383	-26.1	66,852	64,420	-3.6

※ 자료 : 국토해양부

- 조사대상 : 건축법 제 11조의 건축허가 대상물, 건축법 제 14조의 건축신고 대상물, 건축법 제 21조 규정에 의한 착공신고 대상 건축물, 주택법 제 16조의 주택건설산업 승인 대상 건축물, 주택법 제 16조 규정에 의한 공사착수신고 대상 건축물

## □ 주택건설 인허가 실적

○ 당월(10월) : 36,908호(전년동월대비 38.5% 감소)

- 10월 주택건설 인허가 실적은 서울지역에서 증가했으나 경기·인천지역에서 큰 폭으로 감소하여 수도권은 전년동월대비 43.9% 감소했고, 지방도 부산, 충남, 전북지역등에서 큰 폭으로 감소하여 전년동월대비 33.0% 감소

### 주택건설 인허가실적

(단위 : 호, %)

구 분	당월(10월)			누계(1~10월)		
	'10	'11	'12	'10	'11	'12
주택건설실적(승인)	27,437	60,027	36,908	190,731	359,279	410,301
전년동기대비	12.2	118.8	-38.5	-5.8	88.4	<b>14.2</b>

※ 자료 : 국토해양부

- 조사대상 : 건축법 제11조의 건축허가 대상 주택, 건축법 제14조의 건축신고 대상 주택, 주택법 제16조의 주택건설사업 사업승인 대상 주택

## □ 2012년 9월 국내건설기성액

○ 국내건설기성액 : 전년동월대비 10.2% 감소

- 토목과 건축, 공공과 민간 전 부문에서 전년동월대비 감소하였고, 특히 공공부문이 크게 감소하여 전체적으로 전년동월대비 10.2% 감소

### 연도별 9월 국내건설공사기성실적

(단위 : 억원, %)

구 분 (년 도)	합 계	발 주 자 별		공 종 별	
		공 공	민 간	토 목	건 축
'10	73,765	28,531	45,234	31,557	42,208
'11	80,222	29,632	50,590	34,697	45,525
'12	기 성 액	72,011	46,517	31,246	40,766
	전년동월비	-10.2	-8.1	-9.9	-10.5
	'10년동월비	-2.4	-10.6	2.8	-1.0

※ 자료 : 통계청

주) 전전년 통계청 [건설업조사] 결과에서 기성액 50%에 해당하는 상위업체의 월별기성액

## □ 주요자재 출하

### ○ 시멘트

- 2012년 10월 시멘트 출하는 전년동월대비 13.2% 감소

### ○ 철근

- 2012년 10월 철근 출하는 전년동월대비 13.8% 감소

### 주요 건자재 수급동향

구 분	시멘트 (천 M/T)					철근 (천 M/T)					레미콘 (천 m <sup>3</sup> )
	생산	출하	내수	수출	재고	생산	출하	내수	수출	재고	
'10.10	4,576	4,766	4,605	161	1,373	759	758	698	60	219	10,903
'11.10	4,951	4,913	4,381	532	1,298	802	919	840	79	284	10,860
'12. 9	3,652	4,202	3,673	529	1,773	768	691	647	43	421	-
'12.10	4,167	4,263	3,972	291	1,622	728	792	775	16	356	-

※ 자료 : 한국시멘트협회, 한국철강협회, 한국레미콘공업협동조합연합회

## □ 건설용 자재지수

○ 2012년 10월 생산자 물가지수는 전월대비 0.9%p 하락, 건설용 중간재 자재지수는 전월대비 1.0%p 하락

### 건설용 자재지수 동향

(2005 = 100)

구 분	'11.10	'11.11	'11.12	'12.1	'12.2	'12.3	'12.4	'12.5	'12.6	'12.7	'12.8	'12.9	'12.10
생산자 물가지수	122.9	122.6	122.9	123.8	124.7	125.4	125.3	124.6	122.9	122.3	123.2	124.1	<b>123.2</b>
건설용 중간재	149.5	148.6	148.7	148.8	149.9	151.2	151.6	151.3	150.4	149.2	148.2	148.5	<b>147.5</b>

※ 자료 : 한국은행

## □ 건축물착공면적

### ○ 주거용

- 2012년 10월 주거용 착공면적은 전년동월대비 39.2% 감소

### ○ 비주거용

- 2012년 10월 비주거용 건축물 착공면적은 공공시설용이 전년동월대비 크게 증가했으나 상업용 및 공업용 등의 부진에 기인하여 전년동월대비 7.8% 감소

### 건축물 착공면적

(단위 : 천제곱미터, %)

구 분	당월(10월)			누계(1~10월)		
	'11. 10	'12. 10	증감율	2011	2012	증감율
합 계	11,289	8,687	-23.0	80,907	83,580	3.3
주 거	5,484	3,332	-39.2	30,260	33,457	10.6
비주거	5,806	5,356	-7.8	50,647	50,123	-1.0

※ 자료 : 국토해양부

## □ 건설업 취업자수

○ 2012년 10월 전체 취업자는 전월대비 0.3% 증가하였고, 건설업 취업자수도 전월비 2.1% 증가, 전년동월비는 0.2% 감소

### 건설고용인구 동향

(단위 : 천명, %)

구 분	'11.10	'11.11	'11.12	'12.1	'12.2	'12.3	'12.4	'12.5	'12.6	'12.7	'12.8	'12.9	'12.10
경제활동인구	25,409	25,318	24,880	24,585	24,825	25,210	25,653	25,939	25,939	25,901	25,623	25,755	25,787
취업자	24,673	24,589	24,125	23,732	23,783	24,265	24,758	25,133	25,117	25,106	24,859	25,003	25,069
건설업	1,821	1,842	1,832	1,719	1,699	1,744	1,787	1,819	1,815	1,781	1,753	1,781	1,818
전월대비증감율	5.7	1.2	-0.5	-6.2	-1.2	2.6	2.5	1.8	-0.2	-1.9	-1.6	1.6	2.1

※ 자료 : 통계청



## □ 미분양주택 현황

### ○ 2012년 10월 미분양주택

- 2012년 10월 미분양주택은 전월보다 1,187호 증가한 72,739호로 집계되어 4개월 연속 증가세를 보임
- 수도권은 신규 미분양 발생 및 분양계약 해지에 따라 전월대비 2,410호 증가한 32,448호를 기록하여 6개월 연속 증가했고, 지방은 신규 미분양 증가에도 불구하고 기존 미분양이 큰 폭으로 감소함에 따라 40,291호로 집계되어 전월대비 1,223호 감소한 것으로 나타남
- 준공후 미분양주택은 전월보다 113호(수도권 1,072호 증가, 지방 1,185호 감소) 감소한 27,324호로 집계되어 3개월만에 감소세로 반전

### 미분양주택 현황

(단위 : 호)

구 분	'12.5		'12.6		'12.7		'12.8		'12.9		'12.10		
전 체	준공후	62,325	27,186	62,288	26,610	67,060	26,516	69,511	26,589	71,552	27,437	72,739	27,324
수도권	준공후	26,595	9,898	26,929	10,148	29,392	10,241	29,997	11,072	30,038	11,963	32,448	13,035
지 방	준공후	35,730	17,288	35,359	16,462	37,668	16,275	39,514	15,517	41,514	15,474	40,291	14,289

※ 자료 : 국토해양부

## ▣ 거시경제동향

### □ 2012년 3/4분기 예금취급기관의 산업별 대출금 (한국은행)

#### ○ 2012년 3/4분기 중 예금취급기관의 산업대출은 11.8조원 증가

- 제조업 : 7.7조원 증가(전년동기말 대비 9.1% 증가)
- 건설업 : 0.1조원 증가(전년동기말 대비 8.8% 감소)

#### 예금취급기관의 산업 대출금 증감액 추이

(조원)

	증 감 액(전분기말 대비)					9월말 잔액
	11.3/4	4/4	12.1/4	2/4	3/4	
산 업 대 출 금	16.6 (5.7)	2.7 (6.6)	6.5 (4.4)	9.8 (4.7)	11.8 (4.0)	797.3
예 금 은 행	18.1 (7.5)	4.7 (9.3)	9.9 (7.7)	8.6 (7.1)	11.8 (5.8)	637.6
비은행예금취급기관 <sup>1)</sup>	-1.5 (-0.3)	-2.0 (-2.3)	-3.5 (-6.8)	1.2 (-3.5)	0.0 (-2.6)	159.7
제 조 업	7.8 (9.9)	0.5 (11.8)	9.9 (10.8)	4.6 (9.4)	7.7 (9.1)	273.5
서 비 스 업	7.9 (6.6)	6.7 (7.0)	-3.1 (3.2)	5.8 (4.3)	3.5 (3.1)	421.6
건 설 업	1.1 (-8.2)	-4.3 (-9.3)	-0.1 (-9.3)	-0.4 (-7.2)	0.1 (-8.8)	49.5
기 타 <sup>2)</sup>	-0.2 (-3.1)	-0.1 (-1.2)	-0.2 (-1.7)	-0.2 (-1.4)	0.5 (-0.2)	52.7
운 전 자 금	8.7 (2.8)	-6.5 (3.3)	-2.4 (0.2)	3.4 (0.6)	5.5 (0.0)	569.4
시 설 자 금	7.9 (14.9)	9.1 (17.0)	8.9 (17.0)	6.4 (17.1)	6.3 (15.5)	227.9
시설자금/산업대출금 <sup>3)</sup>	25.7%	26.8%	27.7%	28.2%	28.6%	

- 주 : 1) 수출입은행, 상호저축은행, 신용협동조합, 새마을금고, 상호금융, 우체국예금 등  
 2) 농림어업, 광업, 전기·가스·증기·수도사업 등  
 3) 기말잔액 기준 전체 산업대출금에서 시설자금 대출이 차지하는 비중  
 4) ( )내는 전년동기말대비 증감률(%)



## 건설경제통계(I)

연도	건설공사수주액(억원)								
	합 계			공 공			민 간		
	합 계	토 목	건 축	합 계	토 목	건 축	합 계	토 목	건 축
2002	831,492	289,012	542,478	308,534	222,113	86,421	522,957	66,900	456,056
2003	1,024,478	319,499	704,979	322,165	229,858	92,307	702,312	89,641	612,671
2004	945,723	322,236	623,487	337,645	232,608	105,037	608,078	89,628	518,450
2005	993,840	303,964	689,876	318,255	209,715	108,540	675,585	94,249	581,336
2006	1,073,184	283,825	789,359	295,192	186,428	108,764	777,992	97,398	680,594
2007	1,279,118	361,927	917,191	370,887	219,322	151,566	908,231	142,606	765,625
2008	1,200,851	412,579	788,272	418,488	233,538	184,950	782,363	179,042	603,322
2009	1,187,142	541,485	645,657	584,875	427,823	157,052	602,267	113,662	488,605
2010	1,032,298	413,807	618,492	382,368	257,495	124,873	649,930	156,312	493,619
1	73,030	22,189	50,841	25,964	18,888	7,076	47,066	3,301	43,765
2	61,542	28,609	32,933	30,634	21,337	9,297	30,909	7,273	23,636
3	73,466	42,153	31,313	43,510	35,637	7,874	29,956	6,517	23,439
1/4	208,038	92,951	115,087	100,108	75,861	24,247	107,930	17,090	90,840
4	81,891	29,897	51,995	27,706	19,509	8,197	54,185	10,388	43,797
5	98,595	27,443	71,151	25,997	15,391	10,607	72,597	12,053	60,545
6	118,249	44,848	73,401	46,427	27,054	19,373	71,822	17,794	54,028
2/4	298,735	102,188	196,547	100,131	61,954	38,177	198,604	40,234	158,371
7	86,851	41,132	45,718	46,201	32,964	13,237	40,649	8,168	32,481
8	48,942	16,602	32,341	18,124	10,053	8,070	30,819	6,548	24,270
9	85,487	29,133	56,354	21,068	14,096	6,972	64,419	15,036	49,382
3/4	221,280	86,867	134,413	85,393	57,114	28,279	135,887	29,753	106,134
10	55,998	15,285	40,713	17,479	8,644	8,834	38,520	6,641	31,879
11	88,396	30,146	58,250	26,907	21,652	5,255	61,489	8,494	52,995
12	159,851	86,370	73,481	52,351	32,270	20,081	107,500	54,101	53,400
4/4	304,246	131,801	172,445	96,736	62,566	34,171	207,509	69,235	138,274
<b>2011</b>	<b>1,107,010</b>	<b>388,097</b>	<b>718,913</b>	<b>366,248</b>	<b>218,822</b>	<b>147,426</b>	<b>740,762</b>	<b>169,273</b>	<b>571,487</b>
<b>1</b>	<b>57,756</b>	<b>23,594</b>	<b>34,162</b>	<b>17,130</b>	<b>10,709</b>	<b>6,420</b>	<b>40,626</b>	<b>12,884</b>	<b>27,742</b>
<b>2</b>	<b>50,955</b>	<b>21,966</b>	<b>28,989</b>	<b>19,007</b>	<b>15,974</b>	<b>3,033</b>	<b>31,948</b>	<b>5,992</b>	<b>25,956</b>
<b>3</b>	<b>89,905</b>	<b>33,288</b>	<b>56,617</b>	<b>21,955</b>	<b>11,229</b>	<b>10,726</b>	<b>67,950</b>	<b>22,058</b>	<b>45,891</b>
<b>1/4</b>	<b>198,616</b>	<b>78,848</b>	<b>119,768</b>	<b>58,092</b>	<b>37,912</b>	<b>20,179</b>	<b>140,524</b>	<b>40,934</b>	<b>99,589</b>
<b>4</b>	<b>86,490</b>	<b>25,981</b>	<b>60,510</b>	<b>22,092</b>	<b>15,008</b>	<b>7,084</b>	<b>64,398</b>	<b>10,972</b>	<b>53,425</b>
<b>5</b>	<b>84,665</b>	<b>21,465</b>	<b>63,200</b>	<b>26,251</b>	<b>14,787</b>	<b>11,464</b>	<b>58,413</b>	<b>6,678</b>	<b>51,735</b>
<b>6</b>	<b>129,900</b>	<b>50,452</b>	<b>79,448</b>	<b>38,467</b>	<b>24,830</b>	<b>13,637</b>	<b>91,434</b>	<b>25,623</b>	<b>65,811</b>
<b>2/4</b>	<b>301,055</b>	<b>97,898</b>	<b>203,157</b>	<b>86,810</b>	<b>54,625</b>	<b>32,185</b>	<b>214,245</b>	<b>43,273</b>	<b>170,971</b>
<b>7</b>	<b>63,540</b>	<b>31,009</b>	<b>32,530</b>	<b>23,047</b>	<b>16,543</b>	<b>6,504</b>	<b>40,493</b>	<b>14,467</b>	<b>26,026</b>
<b>8</b>	<b>85,489</b>	<b>25,291</b>	<b>60,198</b>	<b>20,110</b>	<b>13,361</b>	<b>6,749</b>	<b>65,379</b>	<b>11,930</b>	<b>53,449</b>
<b>9</b>	<b>86,805</b>	<b>24,080</b>	<b>62,725</b>	<b>37,274</b>	<b>13,392</b>	<b>23,883</b>	<b>49,530</b>	<b>10,688</b>	<b>38,842</b>
<b>3/4</b>	<b>235,834</b>	<b>80,380</b>	<b>155,453</b>	<b>80,431</b>	<b>43,295</b>	<b>37,136</b>	<b>155,402</b>	<b>37,085</b>	<b>118,318</b>
<b>10</b>	<b>80,957</b>	<b>26,204</b>	<b>54,754</b>	<b>28,541</b>	<b>18,584</b>	<b>9,957</b>	<b>52,417</b>	<b>7,620</b>	<b>44,797</b>
<b>11</b>	<b>105,348</b>	<b>31,252</b>	<b>74,097</b>	<b>36,693</b>	<b>20,685</b>	<b>16,008</b>	<b>68,655</b>	<b>10,566</b>	<b>58,089</b>
<b>12</b>	<b>185,199</b>	<b>73,515</b>	<b>111,684</b>	<b>75,681</b>	<b>43,720</b>	<b>31,961</b>	<b>109,519</b>	<b>29,795</b>	<b>79,723</b>
<b>4/4</b>	<b>371,504</b>	<b>130,971</b>	<b>240,535</b>	<b>140,915</b>	<b>82,989</b>	<b>57,926</b>	<b>230,591</b>	<b>47,981</b>	<b>182,609</b>
2012									
1	79,151	23,581	55,570	23,122	11,843	11,278	56,030	11,738	44,292
2	91,904	52,894	39,010	25,991	21,382	4,609	65,913	31,512	34,401
3	83,464	30,559	52,906	23,111	16,458	6,653	60,353	14,100	46,253
1/4	254,519	107,034	147,486	72,224	49,683	22,540	182,297	57,350	124,946
4	77,113	24,256	52,857	22,542	15,186	7,355	54,571	9,070	45,502
5	85,191	20,095	65,096	17,943	12,378	5,565	67,248	7,718	59,530
6	131,331	62,891	68,440	39,667	22,207	17,461	91,664	40,684	50,979
2/4	293,635	107,242	186,393	80,152	49,771	30,381	213,483	57,472	156,011
7	75,358	29,887	45,471	29,298	20,204	9,094	46,060	9,683	36,377
8	60,864	13,380	47,484	18,820	9,403	9,418	42,044	3,977	38,066
9	72,613	19,097	53,516	23,155	8,376	14,779	49,457	10,721	38,737
3/4	208,835	62,364	146,471	71,273	37,983	33,291	137,561	24,381	113,180
10	65,503	17,200	48,304	25,573	10,180	15,392	39,931	7,019	32,911

자료 : 대한건설협회 국내건설수주동향조사

## 건설경제통계 (II)

연도	건축허가면적(천 m <sup>2</sup> )					건설용자재지수		건설노임 (일반직종)
	총계	주거용	비주거용			물가(2005=100)		
			상업용	공업용	기타	원재료 (가중치 0.36)	중간재 (가중치 56.34)	
2002	138,734	57,320	49,862	15,366	16,186	81.5	81.0	76,136
2003	142,107	62,128	45,809	14,738	19,432	82.4	85.2	84,143
2004	117,461	50,099	30,966	14,740	21,656	91.9	96.8	86,522
2005	111,506	50,280	23,370	13,577	24,279	100.0	100.0	87,333
2006	133,271	53,861	32,570	16,813	30,027	94.2	101.7	90,652
2007	151,055	65,278	35,710	16,329	33,737	104.2	105.2	93,711
2008	120,659	38,463	33,266	18,503	30,427	118.9	130.7	99,497
2009	105,137	41,917	24,399	11,542	27,279	129.4	132.1	104,424
2010	125,447	51,464	26,617	15,484	31,882	151.2	136.8	-
1	5,998	1,450	1,763	1,137	1,648	150.9	131.4	114,847
2	6,402	1,758	1,726	954	1,964	151.6	131.2	-
3	9,924	3,176	2,524	1,513	2,711	151.6	133.0	-
1/4	22,324	6,385	6,012	3,603	6,323	151.4	131.9	-
4	11,873	3,965	2,566	1,466	3,877	151.1	135.9	-
5	11,964	5,002	2,415	1,533	3,013	151.1	137.7	-
6	10,241	3,095	2,705	1,529	2,913	151.1	137.8	-
2/4	34,079	12,062	7,686	4,528	9,803	151.1	137.1	-
7	7,964	2,728	1,913	1,145	2,179	151.1	138.1	-
8	7,343	2,098	1,936	1,256	2,053	151.1	138.4	-
9	7,183	2,477	1,897	935	1,875	151.1	138.7	118,090
3/4	22,490	7,302	5,746	3,336	6,106	151.1	138.4	-
10	8,769	2,751	2,161	1,307	2,550	151.1	138.8	-
11	12,928	6,688	2,131	1,277	2,833	151.4	139.2	-
12	24,858	16,276	2,881	1,434	4,266	151.4	140.8	-
4/4	46,555	25,715	7,173	4,018	9,650	151.3	139.6	-
<b>2011</b>	<b>137,868</b>	<b>56,557</b>	<b>34,002</b>	<b>16,499</b>	<b>30,810</b>	<b>152.1</b>	<b>147.4</b>	-
1	9,569	3,516	1,872	1,014	3,167	151.3	141.5	120,031
2	7,122	2,368	1,820	1,481	1,453	151.1	143.8	-
3	10,438	3,527	3,038	1,441	2,432	151.1	146.5	-
1/4	27,130	9,411	6,730	3,937	7,053	151.2	143.9	-
4	11,960	5,247	2,640	1,291	2,782	151.1	147.1	-
5	12,387	4,133	4,201	1,823	2,231	151.1	147.6	-
6	11,039	3,854	2,621	1,529	3,036	151.2	147.5	-
2/4	35,386	13,234	9,461	4,642	8,049	151.1	147.4	-
7	10,461	4,021	2,934	1,300	2,207	151.1	149.4	-
8	13,788	6,326	2,814	1,466	3,182	151.1	149.3	-
9	11,436	5,643	2,168	1,398	2,227	151.1	149.3	123,735
3/4	35,686	15,990	7,916	4,164	7,616	151.1	149.3	-
10	12,747	5,462	3,246	1,393	2,646	151.3	149.5	-
11	10,245	3,655	2,869	1,282	2,440	156.7	148.6	-
12	16,674	8,805	3,781	1,082	3,007	156.5	148.7	-
4/4	39,666	17,922	9,896	3,757	8,092	154.8	148.9	-
2012								
1	8,834	3,553	2,307	1,052	1,922	156.5	148.8	126,684
2	8,819	3,402	2,300	1,231	1,886	156.5	149.9	-
3	11,845	4,283	3,091	1,458	3,013	156.5	151.2	-
1/4	29,498	11,238	7,698	3,740	6,822	156.5	150.0	-
4	11,369	4,751	2,872	1,495	2,252	156.5	151.6	-
5	12,449	4,961	3,459	1,227	2,801	156.5	151.3	-
6	12,010	4,681	3,085	1,860	2,384	156.5	150.4	-
2/4	35,828	14,393	9,416	4,582	8,437	156.5	151.1	-
7	11,441	4,473	2,985	1,375	2,608	156.5	149.2	-
8	10,028	3,963	2,460	1,282	2,323	156.5	148.2	-
9	11,600	5,290	2,408	1,292	2,610	156.5	148.5	132,168
3/4	33,069	13,726	7,853	3,949	7,541	156.5	148.6	-
10	9,984	4,602	2,274	1,215	1,893	156.5	147.5	-

자료 : 대한건설협회, 국토해양부, 한국은행

### 건설경제통계 (Ⅲ)

연도	경제활동인구 (참가율)	취업자 (천명)						실업자	실업률
			농림 어업	광공업	제조업	기타 산업	건설업		
2002	22,921 (62.0)	22,169	2,069	4,259	4,241	15,841	1,746	752	3.3
2003	22,957 (61.5)	22,139	1,950	4,222	4,205	15,967	1,816	818	3.6
2004	23,417 (62.1)	22,557	1,825	4,306	4,290	16,427	1,820	860	3.7
2005	23,743 (62.0)	22,856	1,815	4,251	4,234	16,789	1,814	887	3.7
2006	23,978 (61.9)	23,151	1,785	4,185	4,167	17,181	1,835	827	3.5
2007	24,216 (61.8)	23,433	1,726	4,137	4,119	17,569	1,850	783	3.2
2008	24,347 (61.5)	23,577	1,686	3,985	3,963	17,906	1,812	769	3.2
2009	24,394 (60.8)	23,506	1,648	3,859	3,836	17,998	1,720	889	3.6
2010	24,749 (61.0)	23,829	1,567	4,049	4,028	18,214	1,753	920	3.7
1	24,082 (59.6)	22,865	1,123	3,947	3,924	17,796	1,617	1,216	5.0
2	24,035 (59.5)	22,867	1,197	3,908	3,886	17,762	1,595	1,169	4.9
3	24,382 (60.3)	23,377	1,385	3,946	3,924	18,047	1,720	1,005	4.1
1/4	24,166 (59.8)	23,036	1,235	3,934	3,911	17,868	1,644	1,130	4.7
4	24,858 (61.4)	23,924	1,630	4,010	3,991	18,285	1,792	934	3.8
5	25,099 (61.9)	24,306	1,750	4,057	4,036	18,499	1,814	793	3.2
6	25,158 (62.0)	24,280	1,820	4,038	4,017	18,422	1,843	878	3.5
2/4	25,038 (61.8)	24,170	1,733	4,035	4,015	18,402	1,816	868	3.5
7	25,232 (62.1)	24,301	1,754	4,059	4,040	18,489	1,810	931	3.7
8	24,836 (61.1)	24,005	1,752	4,078	4,058	18,175	1,790	831	3.3
9	24,911 (61.2)	24,054	1,757	4,081	4,062	18,216	1,773	857	3.4
3/4	24,993 (61.5)	24,120	1,754	4,073	4,053	18,293	1,791	873	3.5
10	25,004 (61.4)	24,172	1,790	4,117	4,098	18,264	1,780	832	3.3
11	24,847 (61.0)	24,109	1,610	4,159	4,139	18,340	1,776	737	3.0
12	24,538 (61.0)	23,684	1,231	4,182	4,156	18,272	1,726	853	3.5
4/4	24,796 (60.8)	23,988	1,544	4,153	4,131	18,292	1,761	807	3.3
<b>2011</b>	<b>25,099 (61.1)</b>	<b>24,244</b>	<b>1,542</b>	<b>4,108</b>	<b>4,091</b>	<b>18,594</b>	<b>1,751</b>	<b>855</b>	<b>3.4</b>
1	24,114 (59.0)	23,196	1,018	4,171	4,148	18,007	1,632	918	3.8
2	24,431 (59.8)	23,336	1,146	4,172	4,149	18,019	1,622	1,095	4.5
3	24,918 (60.9)	23,846	1,456	4,146	4,122	18,244	1,670	1,073	4.3
1/4	24,488 (59.9)	23,459	1,207	4,163	4,140	18,090	1,641	1,029	4.2
4	25,240 (61.6)	24,303	1,642	4,126	4,108	18,536	1,735	936	3.7
5	25,480 (62.1)	24,661	1,777	4,153	4,137	18,731	1,787	819	3.2
6	25,592 (60.1)	24,752	1,790	4,150	4,135	18,812	1,802	839	3.3
2/4	25,437 (61.3)	24,572	1,736	4,143	4,127	18,693	1,775	865	3.4
7	25,473 (62.0)	24,636	1,699	4,093	4,079	18,844	1,754	837	3.3
8	25,257 (61.4)	24,495	1,713	4,043	4,031	18,739	1,789	762	3.0
9	25,076 (61.0)	24,318	1,698	4,025	4,014	18,595	1,723	758	3.0
3/4	25,269 (61.5)	24,483	1,704	4,054	4,041	18,725	1,755	786	3.1
10	25,409 (61.7)	24,673	1,757	4,060	4,044	18,856	1,821	736	2.9
11	25,318 (61.4)	24,589	1,598	4,070	4,054	18,921	1,842	730	2.9
12	24,880 (60.3)	24,125	1,206	4,086	4,071	18,833	1,832	754	3.0
4/4	25,202 (61.1)	24,462	1,521	4,072	4,056	18,869	1,832	740	2.9
2012									
1	24,585 (59.5)	23,732	1,054	4,047	4,034	18,631	1,719	853	3.5
2	24,825 (60.0)	23,783	1,109	4,075	4,060	18,599	1,699	1,042	4.2
3	25,210 (60.9)	24,265	1,363	4,032	4,018	18,870	1,744	945	3.7
1/4	24,873 (60.1)	23,927	1,176	4,051	4,037	18,700	1,721	947	3.8
4	25,653 (61.9)	24,758	1,613	4,042	4,027	19,103	1,787	895	3.5
5	25,939 (62.5)	25,133	1,755	4,086	4,071	19,292	1,819	807	3.1
6	25,939 (62.4)	25,117	1,770	4,100	4,804	19,247	1,815	822	3.2
2/4	25,844 (62.3)	25,003	1,713	4,076	4,061	19,214	1,807	841	3.3
7	25,901 (62.2)	25,106	1,712	4,129	4,114	19,265	1,781	795	3.1
8	25,623 (61.5)	24,859	1,694	4,125	4,111	19,040	1,753	764	3.0
9	25,755 (61.8)	25,003	1,711	4,167	4,153	19,125	1,781	752	2.9
3/4	25,760 (61.8)	24,989	1,706	4,141	4,126	19,142	1,772	770	3.0
10	25,787 (61.8)	25,069	1,738	4,203	4,188	19,128	1,818	718	2.8

자료 : 통계청

### 건설경제통계(Ⅳ)

연도	시멘트 (천 M/T)						철근 (천 M/T)					레미콘 (천m <sup>3</sup> )
	생산	출하	내수		수입	재고	생산	출하	내수		재고	
			내수	수출					내수	수출		
2002	55,514	56,780	54,292	2,488	1,189	1,137	10,957	11,041	10,961	80	116	133,568
2003	59,193	60,915	58,304	2,611	1,809	1,226	11,403	11,310	11,304	6	211	147,798
2004	54,330	57,586	54,943	2,643	3,398	1,363	10,737	10,563	10,501	62	385	137,937
2005	47,198	50,311	46,287	4,024	3,404	1,487	9,487	9,448	9,141	377	343	120,856
2006	49,208	52,380	48,394	3,986	3,198	4,384	10,029	10,069	9,826	242	306	132,739
2007	52,182	54,814	50,791	4,123	2,917	1,459	10,192	10,464	10,339	125	138	162,241
2008	51,597	53,551	50,544	3,006	1,986	1,519	10,215	10,052	9,869	181	299	125,932
<b>2009</b>	50,126	50,957	48,470	2,487	831		9,680	9,679	8,987	675	253	113,343
1/4	9,875	10,196	9,604	592	141	1,266	2,218	2,241	2,057	183	254	23,092
2/4	14,846	14,824	14,132	692	184	1,490	2,611	2,616	2,440	166	257	33,899
3/4	12,646	13,135	12,586	549	225	1,197	2,455	2,454	2,279	195	266	28,703
4/4	12,758	12,800	12,146	654	283	1,421	2,396	2,368	2,211	151	294	27,649
<b>2010</b>	47,420	48,255	45,493	2,762	772		8,768	8,846	8,142	702	2,042	106,230
1	2,492	2,436	2,241	195	68	1,542	791	798	760	38	287	4,675
2	2,425	2,393	2,300	93	64	1,638	606	507	479	26	386	4,894
3	3,882	4,236	3,959	277	89	1,378	770	943	892	51	208	9,008
1/4	8,799	9,065	8,500	565	221	1,378	2,167	2,248	2,131	115	208	18,577
4	4,901	5,078	4,830	248	93	1,295	819	873	794	79	154	11,712
5	5,013	4,943	4,615	328	74	4,615	873	720	675	45	331	11,261
6	4,707	4,662	4,478	184	65	1,551	676	611	582	29	396	10,768
2/4	14,621	14,683	13,923	760	232	1,551	2,368	2,204	2,051	153	396	33,741
7	4,117	4,188	3,915	273	56	1,536	650	741	649	92	305	9,245
8	3,474	3,376	3,167	209	57	1,691	684	784	714	70	205	7,300
9	3,264	3,504	3,165	339	48	1,500	620	606	543	63	219	7,574
3/4	10,855	11,068	10,247	821	161	1,500	1,954	2,131	1,906	225	219	24,119
10	4,576	4,766	4,605	161	62	1,373	759	758	698	60	219	10,903
11	4,656	4,918	4,678	240	72	1,183	750	699	632	67	271	10,897
12	3,912	3,757	3,541	216	25	1,362	770	806	724	82	235	7,993
<b>4/4</b>	13,144	13,441	12,824	617	159	1,362	2,279	2,263	2,054	209	235	29,793
<b>2011</b>	48,300	49,133	44,650	4,484	676	1,164	8,810	8,777	8,163	614	-	-
1	2,517	2,543	2,199	344	48	1,387	798	743	664	79	288	4,578
2	2,486	2,518	2,193	325	43	1,398	616	510	479	31	415	4,776
3	4,370	4,824	4,390	434	52	996	748	705	670	35	458	9,951
1/4	9,373	9,885	8,782	1,103	143	996	2,162	1,958	1,813	145	458	19,305
4	4,735	4,611	4,301	310	72	1,194	711	719	700	19	434	10,805
5	4,584	4,533	4,254	279	54	1,298	718	749	703	46	401	10,726
6	4,514	4,367	3,946	421	59	1,505	752	795	725	70	358	9,778
2/4	13,833	13,511	12,501	1,010	185	1,505	2,181	2,263	2,128	135	358	31,309
7	3,492	3,426	3,186	240	63	1,634	679	757	708	49	283	7,486
8	3,696	4,014	3,634	380	49	1,365	672	671	614	57	292	8,972
9	4,090	4,211	3,742	469	64	1,308	620	555	478	77	359	9,351
3/4	11,278	11,651	10,562	1,089	176	1,308	1,971	1,983	1,800	183	359	25,809
10	4,951	4,913	4,381	532	54	1,298	802	919	840	79	284	10,860
11	4,587	4,718	4,367	351	59	1,231	839	830	794	36	297	-
12	4,278	4,456	4,056	400	59	1,164	855	824	788	36	-	-
4/4	13,816	14,087	12,804	1,283	172	1,164	2,496	2,573	2,422	151	-	-
<b>2012</b>												
1	2,959	2,551	2,380	171	57	1,617	684	686	641	44	338	-
2	2,614	2,808	2,632	176	49	1,410	718	612	580	32	445	-
3	4,174	4,143	3,979	164	77	1,452	795	763	738	25	477	-
1/4	9,747	9,502	8,991	511	183	1,452	2,197	2,056	1,959	102	477	-
4	4,553	4,410	4,163	247	60	1,634	774	791	770	21	459	-
5	4,963	5,310	4,894	416	67	1,353	791	860	835	24	390	-
6	4,888	4,992	4,513	479	60	1,372	762	821	792	28	331	-
2/4	14,404	14,712	13,570	1,142	187	1,372	2,327	2,472	2,397	73	331	-
7	4,019	3,730	3,359	371	34	1,494	752	737	721	17	738	-
8	3,356	3,229	2,892	337	52	1,840	733	734	719	14	734	-
9	3,652	4,202	3,673	529	79	1,773	768	691	647	43	421	-
3/4	11,027	11,161	9,924	1,237	165	1,773	2,253	2,162	2,087	74	421	-
10	4,167	4,263	3,972	291	62	1,622	728	792	775	16	356	-

자료 : 한국시멘트협회, 한국철강협회, 한국레미콘공업협동조합연합회